

Rene van Meurs
2636



TECHNISCHE LIJST

CHECK ALTIJD OP DE SITE VAN THEATERBUREAU DE MANNEN OF DIT DE
MEEST RECENTE LIJST IS



Rene van Meurs

2636



TECHNISCHE LIJST RENE VAN MEURS

Voorstelling: Rene van Meurs - 2636

Gezelschap: Rene van Meurs. In geval van bloemen graag 1 bos.

Groepsomvang: Rene van Meurs reist in totaal met een groep van gemiddeld 1 artiest/decorbouw en 1 technicus.

Alle onderstaande info is nodig om de opbouw, afbouw en de voorstelling van Rene van Meurs mogelijk te maken:

Crew Rene van Meurs:

Ramon Rijdsijk - Technicus
Rene van Meurs - Decor en grapjes

Technici Theater:

2 man/vrouw (exclusief stagiaires en nuchter van load in t/m load out)

TENZIJ ANDERS AANGEGEVEN GELDEN DE VOLGENDE TIJDEN !!

15.00 - 17.00 uur - aankomst + opbouw.
17.00 - 19.00 uur - Diner
20.00 uur ? - Aanvang Show

Speeltijden:

+/- 90 minuten speelduur zonder pauze

Tijden Technici Theater:

15.00 - 17.00 uur - 2 personen
Show - 1 persoon
Load Out - 2 personen

Bij niet rechtsreeks lossen op de toneelvloer, trappen of de afstand tussen laden en lossen meer dan 50 meter van de toneelvloer graag overleg en 2 personen extra van het theater voor rekening van het theater.

Rene van Meurs

2636



Rene van Meurs Contact Gegevens

Artiesten:

Rene van Meurs - Cabaretier

Rene van Meurs Crew:

Ramon Rijdsdijk - Technicus RR-Works

Management

Contactpersoon

Adres

Postcode / Plaats

Telefoonnummer

E-Mail

: Theaterbureau De Mannen

: Gerda Visser

: W.G. Plein 262

: 1054 SE Amsterdam

: 020-3034721

: info@theaterbureaudemannen.nl

Techniek

Contactpersoon

Adres

Postcode / Plaats

Telefoonnummer

E-Mail

: RR-Works

: Ramon Rijdsdijk

: Laan van 't Haantje 34

: 2288GT Rijswijk

: 06-55340827

: info@rr-works.nl

CONTACT OVER TECHNIEK GRAAG VIA DE MAIL !!!

Rene van Meurs

2636



KAPLIJST RENE VAN MEURS 2636

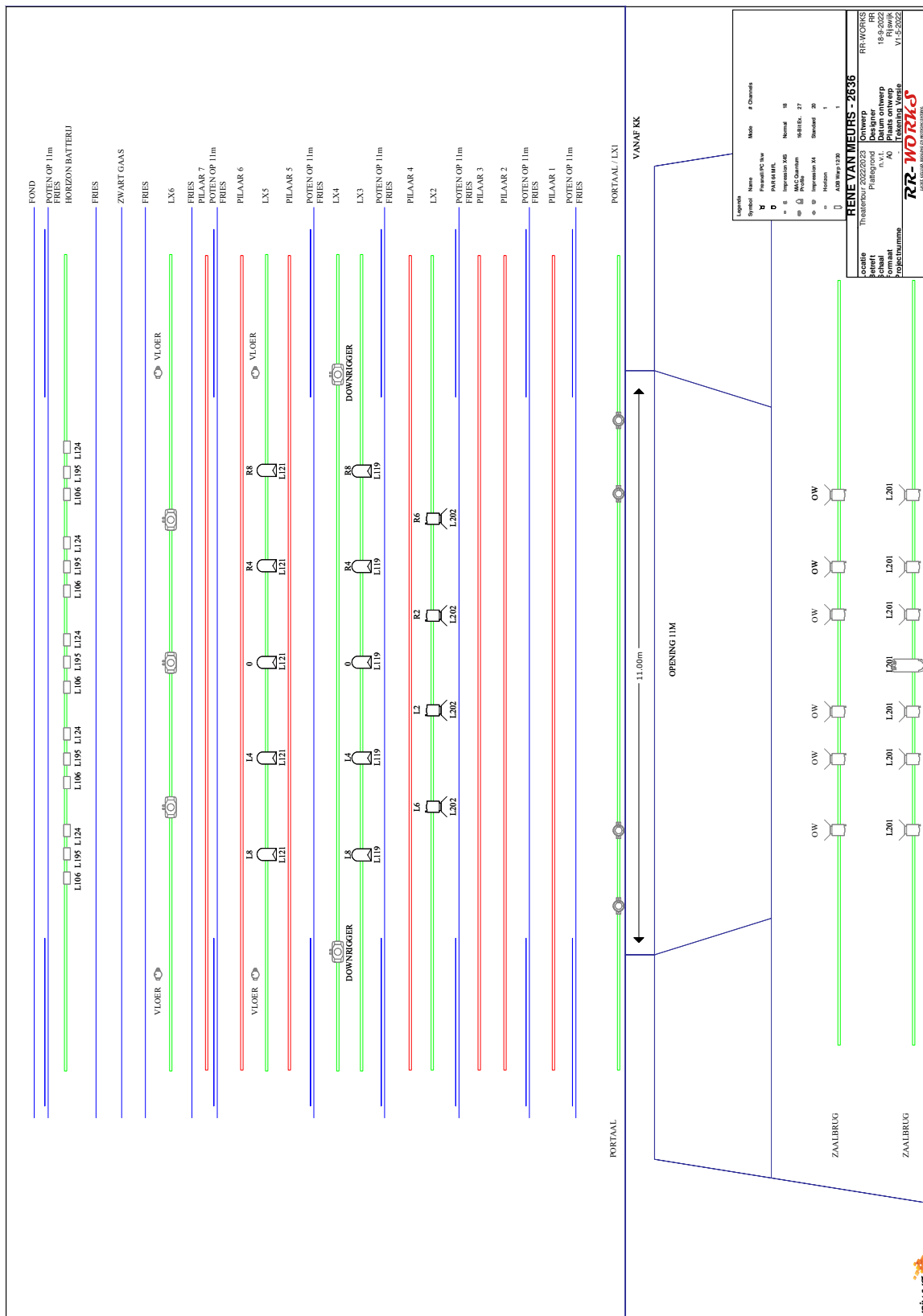
Trek	Afstand van KK	Doel	Opmerking
Portaal		LX0/LX1	4x wash eigen licht
1		Fries	
2		Poten	11m
3	1400mm	P1	Pilaar 1
4		Fries	
5		Poten	11m
6	2000mm	P2	Pilaar 2
7		Fries	
8		Poten	11m
9	2600mm	P3	Pilaar 3
10		Fries	
11		Poten	11m
12	3200mm	LX2	4x 1kw pc in L202
13	3600mm	P4	Pilaar 4
14		Fries	
15		Poten	11m
16	4200mm	LX3	5x 1kw Par 64 in L119
17	4600mm	LX4	2x spot eigen licht
18		Fries	
19		Poten	11m
20	5200mm	P5	Pilaar 5
21	5600mm	LX5	5x 1kw Par 64 in L121
22	6000mm	P6	Pilaar 6
23		Fries	
24		Poten	11m
25	6600mm	P7	Pilaar 7
26		Fries	
27	7000mm	LX6	3x spot eigen licht
28		Fries	
29		Gaas	
30		Fries	
31		Horizon Batterij	
32		Fries	
33		Poten	11m
34		FOND	

Rene van Meurs

2636



LICHTTEKENING:



Beste Trekkenwand Operator,

Alvast bedankt dat je onderdeel uitmaakt van de voorstelling! Rene van Meurs toert met 7 pilaren die allen gevlogen worden. Alle pilaren gaan tijdens de voorstelling bewegen en verschillen in hoogtes. Het gewicht van de pilaren is ongeveer 30kg.. Elke pilaar heeft 2 hijspunten die in 1 trek hangen. We gebruiken voor de pilaren dus 7 trekken. Telling is van voor naar achter. P1 tot en met P7. Naast de pilaren gebruiken we nog 6 trekken voor licht. Lx1 tot en met Lx6 De volgende merken kunnen gemaakt worden.

Trek	LAAGMERK	HOOGMERK	Merk 1
P1	7100	9397	
P2	7100	9397	8635
P3	7100	9397	8060
P4	7100	10000	
P5	7100	9397	8250
P6	7100	9397	9020
P7	7100	9397	8560
Portaal/LX1	nvt	5600	nvt
LX2	nvt	7000	nvt
LX3	nvt	7000	nvt
LX4	nvt	7000	nvt
LX5	nvt	7000	nvt
LX6	nvt	7000	nvt

Rene van Meurs

2636



Waar in Show	Cue	Trek	Naam Decor	Richting	Van	Naar	Tijd
	PRESET	ALL	ALL	DOWN	Laagmerk	Laagmerk	nvt
Dim zaallicht	Q0	Voordoek	Voordoek	UP of OPEN	Dicht of laag	Hoogmerk	ASAP
+/- 20s	Q1		P3	UP	Laagmerk	Merk 1	40s
+/- 1m 30s	Q2		P1	UP	Laagmerk	Hoogmerk	300s
+/- 10m	Q3		P6	UP	Laagmerk	Merk 1	300s
+/- 20m	Q4		P5	UP	Laagmerk	Merk 1	300s
+/- 20m	Q5		P2	UP	Laagmerk	Merk 1	300s
+/- 20m	Q6		P7	UP	Laagmerk	Merk 1	300s
+/- 10m	Q7		P2	UP	Merk 1	Hoogmerk	300s
			P3	UP	Merk 1	Hoogmerk	300s
			P4	UP	Laagmerk	Hoogmerk	300s
			P5	UP	Merk 1	Hoogmerk	300s
			P6	UP	Merk 1	Hoogmerk	300s
			P7	UP	Merk 1	Hoogmerk	300s



Rene van Meurs

2636



Geluid:

Rene van Meurs zou graag gebruik maken van het aanwezige geluid systeem. Wij nemen een draadloze zender mee en er zal middels een laptop muziek afgespeeld worden. Wij gebruiken ook graag de geluidstafel van het huis.

Licht:

Rene van Meurs reist met een eigen lichtinstallatie welke aangevuld dient te worden met licht uit het theater. Er wordt gebruikt gemaakt van een High End Systems Hedgehog4 welke de vaste DMX lijn en een vrije DMX lijn van het huis zal gebruiken. Voor een psu is een 32A krachtstroom aansluiting links op het zijtoneel nodig. Tevens hebben we hier een vrije dmx lijn nodig.

Aan huislicht dient het volgende aanwezig te zijn:

KAP:

Lampen allen los aan te sturen.

- 5x 1kw Par 64 in de kleur L119, los aan te sturen.
- 5x 1kw Par 64in de kleur L121, los aan te sturen.
- 4x Fresnell/PC 1kw in de kleur L202, los aan te sturen.
- 5x Mac Quantum Profile (nemen we zelf mee)

VLOER:

- 4x GLP X4s (nemen we zelf mee)

PORTAAL: (LX1)

- 4x GLP X4 (nemen we zelf mee)

MANTEAU:

- nvt

ZAALBRUG:

- 12x Fresnell/PC voorzien van kleuren L201 en OW
- 1x Profiel voorzien van kleur L201

Intercom:

Post bij FOH, trekkenwand computer en voordoek[.

Hoogwerker/Manlift:

Rene van Meurs maakt graag gebruik van de aanwezige hoogwerker/manlift van het theater met een minimale werkhoogte van 7 mtr. Indien niet aanwezig dient contact opgenomen te worden met de systeem tech.

Rene van Meurs

2636



Rook:

We nemen een eigen hazer mee.

Afstopping:

Rene van Meurs wenst gebruik te maken van de afstopping.
Poten graag op 11 meter. zijzwart, manteau opening van 11 mrt. en voor elke gebruikte LX een fries.

Horizon/Gaas/Fond:

Rene van Meurs maakt graag gebruik van een Fond en van een Gaasdoek.
Horizonbatterij in de kleuren L106 en L195 en L124.

Trekkenwand:

Rene van Meurs maakt gebruik van de aanwezige trekken.
Maximale last 250kg verdeelde last per trek.
Wij zullen gebruik maken van 6 trekken voor licht en 7 trekken voor decor.

Stroomvoorziening:

Buiten de stroomvoorzieningen voor de faciliteiten van het theater zal Rene van Meurs de volgende aansluitingen nodig hebben:

- **Geluid/Licht.** FOH - 1x WCD 16A 1p (1*L/1*N*PE)
- **Licht.** Stage Right - 1x WCD 32A 5p (1*L/1*L/2*L/3*N*PE)

Licht, geluid en video dienen aparte groepen te zijn en op het toneel op aangegeven punten te worden aangeleverd.

Speelvloer:

De gewenste speelvloer is 10mtr. diep en 11mtr. breed.
De speelvloer dient voorzien te zijn van een zwarte balletvloer van het theater. Graag geplakt en gespannen van toneelrand tot fond en voor aankomst crew.
Indien dit niet mogelijk mocht zijn dient contact opgenomen te worden met de systeem tech.

Voordoek:

Rene van Meurs maakt graag gebruik van het voordoek.

Opslag lege kisten:

+/- 5m2 buiten het zicht van het publiek en niet te ver van het toneel.

Rene van Meurs

2636



Regietafels FOH:

Rene van Meurs ziet graag een FOH ruimte van 3 mrt. breed midden in de zaal voorzien van regietafels en 1 regiestoel. Plaatsing niet onder of op een balkon, aan de zijkant of in de cabine.

Luchtbehandeling:

De artiesten zijn gevoelig voor koude lucht op het podium.

Indien er sprake is van een air-conditioning of luchtkoelingen systeem waardoor koude lucht stroom op het podium zou kunnen ontstaan dient deze op het podium te worden uitgeschakeld. Indien dit niet mogelijk mocht zijn dient contact opgenomen te worden met de systeem tech.

Extra:

Indien er niet op toneel niveau gelost kan worden zal het theater er voor moeten zorgen dat er een hellingbaan aanwezig is.

Podiumdelen:

Rene van Meurs maakt geen gebruik van podiumdelen.

Kleedkamers:

Rene van Meurs maakt graag gebruik van een schone en afsluitbare kleedkamer voor minimaal 2 personen.

Parkeerruimte:

Rene van Meurs reist met de volgende transportmiddelen waarvoor parkeerruimte aanwezig dient te zijn bij het theater.

- 1x Bestelbus crew
- 1x personenauto artiest

Catering:

De crew & gezelschap zal indien aanwezig gebruik maken van de artiestenfoyer. Diner zal over het algemeen buiten het theater genuttigd worden.

Merchandising:

Rene van Meurs maakt geen gebruik van Merchandising.



ARBO REGELGEVING

De Rene van Meurs theatershow betreft een show van Theaterbureau De Mannen. Rene van Meurs is een cabaretier en dienst gevolge betreft het hier een live cabaret show. Rene van Meurs wordt vertegenwoordigd door Theaterbureau De Mannen gevestigd te Amsterdam.

Op grond van de Arbeidsomstandighedenwet, de arbeidstijden en de daarmee samenhangende wetten en regelingen hebben organisatoren, onderaannemers, toeleveranciers, theaters, zalen, hallen en werknemers verschillende rechten en plichten.

Theaterbureau De Mannen veronderstelt dat alle bedrijven, freelancers, werknemers en medewerkers die bij de productie betrokken zijn en met wie we samenwerken, een eigen RI&E hebben, de wetten en regelingen kennen en daar naar handelen.

Tijdens de productie maakt Theaterbureau De Mannen gebruik van medewerkers die een freelance status hebben of die in dienst zijn van een toeleverancier.

De belangrijkste punten van de RI&E van de *Rene van Meurs Theatertour* van Theaterbureau De Mannen zijn:

Voorafgaande aan de tour of ander optreden, op een eenvoudige wijze, screenen van de risico's op de betreffende locaties en deze risico's afdekken middels afspraken met eigen personeel, toeleveranciers, freelance medewerkers en de opdrachtgever door de te treffen maatregelen en voorzieningen.

De aanwezigheid van een BHV-er op de locatie natrekken, of hier middels eigen medewerkers in voorzien.

Het hanteren van een ARBO-beleid, gericht op tijdige herkenning en een systematische aanpak van optredende risico's.

Een beleidsmatige aanpak ter voorkoming van fysiek zwaar werk.

Een beleidsmatige aanpak ter voorkoming van ongelukken bij gevaarlijk werk. Een beleidsmatige aanpak ter voorkoming van gevaarlijke situaties.

RISICO INVENTARISATIE & EVALUATIE (RI&E)

Algemeen:

- ·Alle medewerkers, technici en ingehuurde krachten van Rene van Meurs dienen zelf zorg te dragen voor het in het bezit hebben van persoonlijke veiligheids- en beschermingsmiddelen. Zij zijn bovendien verplicht om deze persoonlijke veiligheidsmiddelen, bij de door de wet aangegeven situaties te dragen of te gebruiken.
- ·Personen die niet als (deel) taak klimmen of steigerbouw hebben dienen veiligheidsschoenen van minimaal de klasse S1 te dragen en te beschikken over een veiligheidshelm (conform EN 397).
- ·Het dragen van een veiligheidshelm is verplicht zolang er werkzaamheden boven de betreffende personen plaats vinden dan wel op aanwijzing van de productiemanager. Dit houdt over het algemeen in dat vanaf aanvang van de load in/out totdat de productiemanager het aangeeft er geen helmen meer gedragen hoeven te worden. Het moment dat ze niet meer verplicht zijn, hangt meestal samen met het gereed zijn van de riggers.
- ·Personen die als (deel) taak klimmen of steigerbouw hebben, dienen tijdens deze werkzaamheden over de volgende persoonlijke veiligheidsmiddelen te beschikken en te gebruiken: Veiligheidsschoenen klasse S3
Een veiligheidshelm met kinband of een zogenaamde klimhelm (e.e.a. conform NEN-EN 361)
Een full-body harnas waarvan alle persoonlijke valbeveiligingsmiddelen voldoen aan NEN-EN 361.
- ·De enige verticale klimbeweging die ongezekerd MOGEN worden uitgevoerd zijn die handelingen die nodig zijn voor het (de)monteren van constructies zoals scaffolding torens en veiligheidslijnen (situaties waar geen veiligheidslijn of zekering kan zijn). Buiten genoemde uitzonderingen dienen alle andere bewegingen en werkzaamheden boven 2,5 meter, gezekerd te worden uitgevoerd.
- ·Bij gebruik van een werk-personen lift (Genni) dienen de daarvoor geldende veiligheidsvoorschriften te worden nageleefd.
- ·Bij gebruik van hef- en/of transportmiddelen dienen de daarvoor geldende veiligheidsvoorschriften te worden nageleefd en de eventuele noodzakelijke papieren van vakbekwaamheid aanwezig te zijn.

- ·Alle medewerkers dienen er op toe te zien dat vluchtwegen, nooduitgangen, brandblusapparaten vrij bereikbaar blijven.
 - ·Indien aanwezig en mogelijk dient gebruik te worden gemaakt van kabelgoten en/of kabeltreks om kabels en kabelbomen weg te werken. Bovendien dienen alle kabels die over de vloer lopen te worden afgeplakt en/of gemarkeerd.
 - ·De randen van het podium en de eventuele trapjes dienen te worden gemarkeerd.
 - ·De plaatsen op de vloer waar bij changementen, de theaterdoeken e.d. uit de kap tot op vloer komen, dienen te zijn gemarkeerd. Stage crew dient er op toe te zien dat bij changementen deze plaatsen vrij zijn van cast, crew en materialen.
 - ·Decorstukken met uitstekende onderdelen dienen te zijn gemarkeerd zodat in het voorbij gaan niemand zich kan verwonden.
 - ·Middels intercom systemen dient het Front of House contact te hebben met de stage crew links en rechts in de manteau, zodat bij calamiteiten direct en doeltreffend kan worden ingegrepen.

Load in / out:

- ·Bij laad en los werkzaamheden (load in / out) zijn alle medewerkers verplicht veiligheidsschoenen (minimaal klasse S1) te dragen. Bovendien wordt geadviseerd gebruik te maken van een veiligheidshelm (conform NE 397) en werkhandschoenen.
- ·Er dient zoveel mogelijk te worden gewerkt met de laadklep (lift) of een ramp. Bij gebruik van de laadklep dient toezicht te worden gehouden zodat er geen kisten of materialen van de laadklep kunnen afvallen waardoor personen gewond kunnen raken.
- ·Kisten (flightcases) zonder wielen en kisten (flightcases) met wielen die in de vrachtwagen worden gestapeld, dienen voorzien te zijn van een sticker met daarop het gewicht van de kist met inhoud.
- ·Zware kisten en materialen (boven de 25 kilo) moeten bovendien het opschrift hebben: "ZWARE KIST / HEAVY CASE"
Zware kisten dienen door zoveel mogelijk krachten te worden getild, zodat er per persoon niet meer dan 25 kilogram wordt getild.
- ·De chauffeur of loading coördinator dient er voor te zorgen of er op toe te zien dat bij het laden van de vrachtwagen(s) of trailer(s) de lading dermate stevig wordt vast gezet met spanbanden en/of loadbars, dat bij het rijden de lading niet kan gaan schuiven.

Rigging:

- ·Rigging werkzaamheden MOGEN uitsluiten door of onder toezicht van een gediplomeerde rigger worden uitgevoerd.
- ·Personen die als (deel) taak klimmen of steigerbouw hebben, dienen tijdens deze werkzaamheden over de volgende persoonlijke veiligheidsmiddelen te beschikken en te gebruiken:
Veiligheidsschoenen klasse S3
Een veiligheidshelm met kinband of een zogenaamde klimhelm (e.e.a. conform NEN-EN 361)
Een full-body harnas waarvan alle persoonlijke valbeveiligingsmiddelen voldoen aan NEN-EN 361.
De rigger dient tijdens zijn werkzaamheden gebruik te maken van de voorgeschreven, gekeurde safety's.
- ·Alle hijs en takelmateriaal dient gecertificeerd te zijn.
- ·Al het gereedschap dat de rigger nodig heeft, dient te zijn voorzien van een safety, zodat het tijdens de klimwerkzaamheden nimmer naar beneden kan vallen.
- ·De maximale belasting van de rigging punten, dakbalken, trekken e.d. mag nimmer overschreden worden.
- ·Alle materialen die gehesen worden, alsmede alle materialen die aan treks, trussen of bruggen worden bevestigd dienen voorzien te zijn van goedgekeurde safety's.
- ·Tijdens de werkzaamheden boven de 2,5 meter dienen alle technici en medewerkers een veiligheidshelm te dragen (conform EN 397)

Belichting:

- ·Daar bij licht techniek vaak hoge spanning wordt gebruikt, dient de lichttechnicus / operator er zorg voor te dragen dat aan alle wettelijke eisen wordt voldaan ten einde ongevallen door elektrocutie te voorkomen.
- ·Iedere lamp, verdeelblok of voor aansluiting benodigd materiaal dient bij bevestiging aan trussen, treks, bruggen of steigerbouw, afzonderlijk gezekeerd te zijn met goedgekeurde safety's.
- ·Bekabeling dient zoveel mogelijk via kabelgoten of kabeltreks te worden uitgelegd. Daar waar dit niet mogelijk is dienen de kabels zorgvuldig te worden afgeplakt.
- ·Daar de meeste licht apparatuur en dimmers vaak zwaar zijn, dient er zoveel mogelijk gebruik gemaakt te worden van takel of hefinstallaties. Indien deze niet aanwezig zijn dienen er bij het tillen van de apparatuur zoveel mogelijk krachten aanwezig te zijn. Zodat er per persoon niet meer dan 25 kilogram wordt getild.
- ·Eventuele reparaties aan lampen en licht apparatuur dienen zoveel mogelijk spanningsloos te geschieden.
- ·Bij gebruik van een werk-personen lift (Genni) dienen de daarvoor geldende veiligheidsvoorschriften te worden nageleefd.
- ·Bij gebruik van hef en/of transportmiddelen dienen de daarvoor geldende veiligheidsvoorschriften te worden nageleefd en de eventuele noodzakelijke papieren van vakbekwaamheid aanwezig te zijn.
- ·Theater verlichting kan na gebruik vrij lang heet blijven. Daarom wordt geadviseerd bij de afbouw gebruik te maken van werkhandschoenen.
- ·Grote verschillen die tussen licht en donker kunnen ontstaan moeten worden ingevuld door gemarkeerde verlichting (blauw of rood licht)

Geluid versterking:

- ·Daar bij geluid techniek vaak hoge spanning wordt gebruikt, dient de geluidstechnicus / operator er zorg voor te dragen dat aan alle wettelijke eisen wordt voldaan ten einde ongevallen door elektrocutie te voorkomen.
- ·Iedere luidspreker, verdeelblok of voor aansluiting benodigd materiaal dient bij bevestiging aan trussen, treks, bruggen of steigerbouw, afzonderlijk gezekeerd te zijn met goedgekeurde safety's.
- ·Bekabeling dient zoveel mogelijk via kabelgoten of kabeltreks te worden uitgelegd. Daar waar dit niet mogelijk is dienen de kabels zorgvuldig te worden afgeplakt.
- ·Daar de meeste geluidsapparatuur vaak zwaar zijn, dient er zoveel mogelijk gebruik gemaakt te worden van takel of hefinstallaties. Indien deze niet aanwezig zijn dienen er bij het tillen van de apparatuur zoveel mogelijk krachten aanwezig te zijn. Zodat er per persoon niet meer dan 25 kilogram wordt getild.
- ·Eventuele reparaties aan versterkers en randapparatuur dienen zoveel mogelijk spanningsloos te geschieden.
- ·Bij gebruik van een werk-personen lift (Genie) dienen de daarvoor geldende veiligheidsvoorschriften te worden nageleefd.
- ·Bij gebruik van hef en/of transportmiddelen dienen de daarvoor geldende veiligheidsvoorschriften te worden nageleefd en de eventuele noodzakelijke papieren van vakbekwaamheid aanwezig te zijn.
- ·Bij werkzaamheden nabij (werkende) PA installaties (luidsprekers) dient gebruik gemaakt te worden van gehoorbescherming.

Vaste trappen en ladders

- ·Trappen en ladders moeten zodanig gelegen en ingericht zijn dat zij op eenvoudige wijze gebruikt kunnen worden.
- ·Een trap moet tenminste 800 mm breed zijn en aan beide zijkanten voorzien zijn van een doelmatige en stevige afscheiding. De afscheiding moet tenminste 80 mm hoog zijn, gemeten boven de voorkant van de tredevlakken. Daarbij moet aan tenminste één zijde een doelmatige leuning zijn aangebracht.
- ·De hellinghoek mag zich tussen de 20° en 45° bevinden en is bij voorkeur tussen de 30° en 38° .
- ·Bij Klimhoogtes hoger dan 10 meter moet na elke 7,5 meter een rustbordes zijn aangebracht.
- ·Bij een klimladder moet de gebruiker beveiligd zijn tegen valgevaar.
Beveiliging
kan door middel van persoonlijke beschermingsmiddelen (harnasgordel met valdemper, van een vanglijn) of door toepassing van een ladderkooi.
- ·De hellingshoek mag zich tussen de 90° en 75° bevinden.
- ·Het gevaar van vallen van hoogte bij toe- en uitgangen die boven de onderste instapplaats gelegen zijn, dient op deugdelijke wijze te zijn voorkomen.