



Veldhuis en Kemper , Kunnen het niet laten Try out

Voorstelling	<i>Kunnen het niet laten</i>
Gezelschap	<i>Veldhuis en Kemper</i>
Groepsomvang	<u>5</u>
Waarvan aantal Technici	<u>2</u>

Transport:	2 personenwagens + 1 tourbus (chevy van)
Laad en Los/Parkeren	In de nabijheid van het theater dient parkeergelegenheid te zijn mochten deze niet in de laad en los kunnen blijven staan.
Gevraagd aantal kleedkamers:	2 waarvan graag 1 met strijkmogelijkheid

Contact:

Impresariaat	Theaterbureau de Mannen	info@theaterbureaudemannen.nl	020 303 4721
Geluid	<i>R. Baneke</i>	rits@rgbaudio.nl	06 24285375
Licht	<i>M. Baneke</i>	marnix@lichtwerk.nl	06 11017434
Tourmanager	<i>A W Kaastra</i>		06 54205044

Planning:

<u>Aankomsttijd techniek:</u>	14.00
<u>Aankomsttijd spelers:</u>	17.00-18.00
<u>Duur voorstelling:</u>	105 minuten (kan nog variëren ivm try out fase)
	Geen pauze

Merchandise:

Merchandise	nee
--------------------	-----

Diner/Catering:

**THEATERBUREAU
DE MANNEN
[X/V/M]**

Diner	<u>18.00</u>
Benodigheden	<i>In overleg met A W Kaastra</i>

Techniek Theater:

Load in	<u>2</u>	<u>14.00</u>
Show	<u>1</u>	
Load out	<u>2</u>	

*Gevraagde aantallen zijn exclusief stagiairs

Licht:

Van gezelschap	- <u>Licht mengpaneel</u>
Van het huis	- <i>Graag maken wij gebruik van de lichtset van het theater.</i> - <i>verder in de lijst staat een voorbeeld van de huidige opstelling.</i>

Geluid

Van gezelschap	- <u>Geluid mengpaneel , microfoons en monitors</u>
Van het huis	- <i>Graag maken wij gebruik van het frontstelsel van het theater.</i> - <i>Indien aanwezig 1 maal monitor manteau rechts</i>
Vleugel	<i>Graag een vleugel op 440 hz gestemd</i>

Decor:

Van gezelschap	- <i>kleine attributen , meegenomen in tourbus</i>
Van het huis	- <i>geen</i>

Video:

Van gezelschap	- <u>nvt</u>
----------------	--------------

**THEATERBUREAU
DE MANNEN
[X/V/M]**

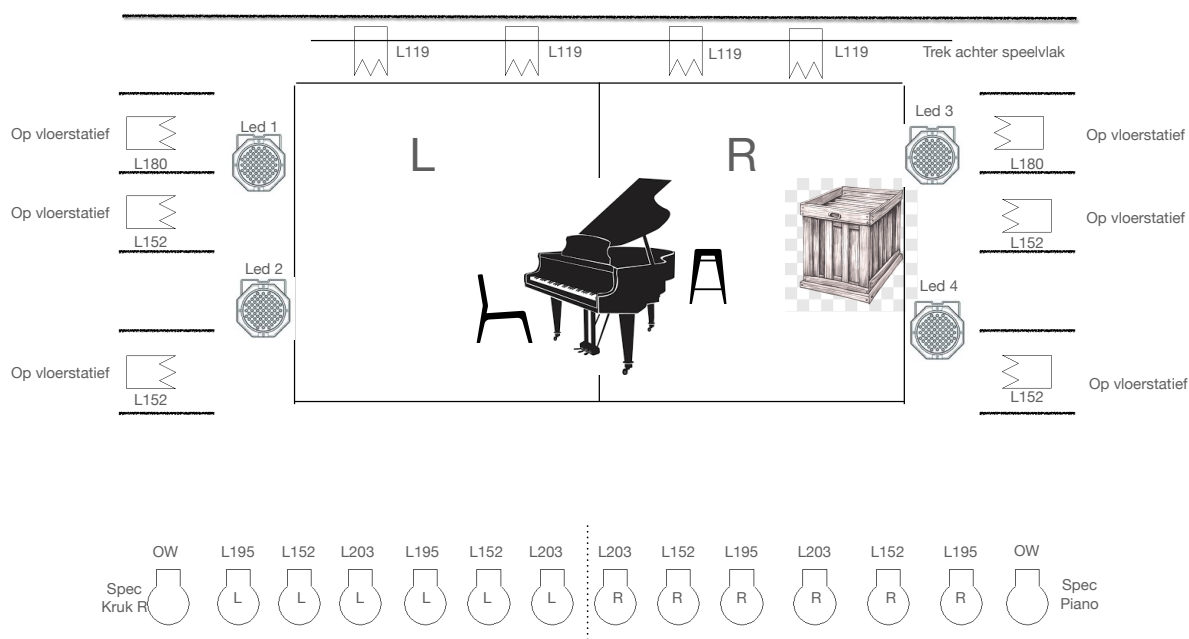
Van het huis	- <u>geen</u>
--------------	---------------

Vloer:

Minimale afmeting	<i>Wij spelen graag op de gehele vloer met standaard afstopping</i>
Vloer	<u>Balletvloer</u>

Overig:

Rook	<u>ja</u>	<u>indien aanwezig een cracker van het huis</u>
Afstopping	<u>ja</u>	<u>standaard</u>
Voordoek	<u>nee</u>	
Horizonbatterij	<u>ja</u>	
Fond	<u>ja</u>	
Trekkenwand		<u>Geen changementen tijdens voorstelling</u>
Regietafel		<u>In de zaal</u>
Podiumdelen	<u>nee</u>	



**THEATERBUREAU
DE MANNEN
[X/V/M]**

ARBO REGELGEVING

De theatershow betreft een show van Theaterbureau De Mannen. De artiest/het gezelschap wordt vertegenwoordigd door Theaterbureau De Mannen gevestigd te Amsterdam.

Op grond van de Arbeidsomstandighedenwet, de arbeidstijden en de daarmee samenhangende wetten en regelingen hebben organisatoren, onderaannemers, toeleveranciers, theaters, zalen, hallen en werknemers verschillende rechten en plichten.

Theaterbureau De Mannen veronderstelt dat alle bedrijven, freelancers, werknemers en medewerkers die bij de productie betrokken zijn en met wie we samenwerken, een eigen RI&E hebben, de wetten en regelingen kennen en daar naar handelen.

Tijdens de productie maakt Theaterbureau De Mannen gebruik van medewerkers die een freelance status hebben of die in dienst zijn van een toeleverancier.

De belangrijkste punten van de RI&E van de *Theatertour* van Theaterbureau De Mannen zijn:

Voorafgaande aan de tour of ander optreden, op een eenvoudige wijze, screenen van de risico's op de betreffende locaties en deze risico's afdekken middels afspraken met eigen personeel, toeleveranciers, freelance medewerkers en de opdrachtgever door de te treffen maatregelen en voorzieningen.

De aanwezigheid van een BHV-er op de locatie natrekken, of hier middels eigen medewerkers in voorzien.

Het hanteren van een ARBO-beleid, gericht op tijdige herkenning en een systematische aanpak van optredende risico's.

Een beleidsmatige aanpak ter voorkoming van fysiek zwaar werk.

Een beleidsmatige aanpak ter voorkoming van ongelukken bij gevaarlijk werk.

Een beleidsmatige aanpak ter voorkoming van gevaarlijke situaties.

RISICO INVENTARISATIE & EVALUATIE (RI&E)

**THEATERBUREAU
DE MANNEN
[X/V/M]**

Algemeen:

Alle medewerkers, technici en ingehuurde krachten van Artiest/Gezelschap dienen zelf zorg te dragen voor het in het bezit hebben van persoonlijke veiligheids- en beschermingsmiddelen. Zij zijn bovendien verplicht om deze persoonlijke veiligheidsmiddelen, bij de door de wet aangegeven situaties te dragen of te gebruiken

Personen die niet als (deel) taak klimmen of steigerbouw hebben dienen veiligheidsschoenen van minimaal de klasse S1 te dragen en te beschikken over een veiligheidshelm (conform EN 397).

Het dragen van een veiligheidshelm is verplicht zolang er werkzaamheden boven de betreffende personen plaats vinden dan wel op aanwijzing van de productiemanager. Dit houdt over het algemeen in dat vanaf aanvang van de load in/out totdat de productiemanager het aangeeft er geen helmen meer gedragen hoeven te worden. Het moment dat ze niet meer verplicht zijn, hangt meestal samen met het gereed zijn van de riggers.

Personen die als (deel) taak klimmen of steigerbouw hebben, dienen tijdens deze werkzaamheden over de volgende persoonlijke veiligheidsmiddelen te beschikken en te gebruiken: Veiligheidsschoenen klasse S3 Een veiligheidshelm met kinband of een zogenaamde klimhelm (e.e.a. conform NEN-EN 361) Een full-body harnas waarvan alle persoonlijke valbeveiligingsmiddelen voldoen aan NEN-EN 361.

De enige verticale klimbeweging die ongezeerd MOGEN worden uitgevoerd zijn die handelingen die nodig zijn voor het (de)monteren van constructies zoals scaffolding torens en veiligheidslijnen (situaties waar geen veiligheidslijn of zekering kan zijn). Buiten genoemde uitzonderingen dienen alle andere bewegingen en werkzaamheden boven 2,5 meter, gezeerd te worden uitgevoerd.

Bij gebruik van een werk-personen lift (Genie) dienen de daarvoor geldende veiligheidsvoorschriften te worden nageleefd.

Bij gebruik van hef- en/of transportmiddelen dienen de daarvoor geldende veiligheidsvoorschriften te worden nageleefd en de eventuele noodzakelijke papieren van vakbekwaamheid aanwezig te zijn.

Alle medewerkers dienen er op toe te zien dat vluchtwegen, nooduitgangen, brandblusapparaten vrij bereikbaar blijven.

Indien aanwezig en mogelijk dient gebruik te worden gemaakt van kabelgoten en/of kabeltreks om kabels en kabelbomen weg te werken. Bovendien dienen alle kabels die over de vloer lopen te worden afgeplakt en/of gemarkeerd.

De randen van het podium en de eventuele trapjes dienen te worden gemarkeerd.

De plaatsen op de vloer waar bij changementen, de theaterdoeken e.d. uit de kap tot op vloer komen, dienen te zijn gemarkeerd. Stage crew dient er op toe te zien dat bij changementen deze plaatsen vrij zijn van cast, crew en materialen.

Decorstukken met uitstekende onderdelen dienen te zijn gemarkeerd zodat in het voorbij gaan niemand zich kan verwonden.

Middels intercom systemen dient het Front of House contact te hebben met de stage crew links en rechts in de manteau, zodat bij calamiteiten direct en doeltreffend kan worden ingegrepen.

Load in /out

Bij laad en los werkzaamheden (load in / out) zijn alle medewerkers verplicht veiligheidsschoenen (minimaal klasse S1) te dragen. Bovendien wordt geadviseerd gebruik te maken van een veiligheidshelm (conform NE 397) en werkhandschoenen.

Er dient zoveel mogelijk te worden gewerkt met de laadklep (lift) of een ramp. Bij gebruik van de laadklep dient toezicht te worden gehouden zodat er geen kisten of materialen van de laadklep kunnen afvallen waardoor personen gewond kunnen raken.

Kisten (flightcases) zonder wielen en kisten (flightcases) met wielen die in de vrachtwagen worden gestapeld, dienen voorzien te zijn van een sticker met daarop het gewicht van de kist met inhoud.

Zware kisten en materialen (boven de 25 kilo) moeten bovendien het opschrift hebben: "ZWARE KIST / HEAVY CASE" Zware kisten dienen door zoveel mogelijk krachten te worden getild, zodat er per persoon niet meer dan 25 kilogram wordt getild.

De chauffeur of loading coördinator dient er voor te zorgen of er op toe te zien dat bij het laden van de vrachtwagen(s)of trailer(s) de lading dermate stevig wordt vast gezet met spanbanden en/of loadbars, dat bij het rijden de lading niet kan gaan schuiven.

Rigging:

werkzaamheden MOGEN uitsluiten door of onder toezicht van een gediplomeerde rigger worden uitgevoerd.

Personen die als (deel) taak klimmen of steigerbouw hebben, dienen tijdens deze werkzaamheden over de volgende persoonlijke veiligheidsmiddelen te beschikken en te gebruiken: Veiligheidsschoenen klasse S3 Een veiligheidshelm met kinband of een zogenaamde klimhelm (e.e.a. conform NEN-EN 361) Een full-body harnas waarvan alle persoonlijke valbeveiligingsmiddelen voldoen aan NEN-EN 361. De rigger dient tijdens zijn werkzaamheden gebruik te maken van de voorgeschreven, gekeurde safety's.

Alle hijs en takelmateriaal dient gecertificeerd te zijn.

Al het gereedschap dat de rigger nodig heeft, dient te zijn voorzien van een safety, zodat het tijdens de klimwerkzaamheden nimmer naar beneden kan vallen.

De maximale belasting van de rigging punten, dakbalken, trekken e.d. mag nimmer overschreden worden. ! "Alle materialen die gehesen worden, alsmede alle materialen die aan treks, trussen of bruggen worden bevestigd dienen voorzien te zijn van goedgekeurde safety's.

Tijdens de werkzaamheden boven de 2,5 meter dienen alle technici en medewerkers een veiligheidshelm te dragen (conform EN 397)

Belichting:

Daar bij licht techniek vaak hoge spanning wordt gebruikt, dient de lichttechnicus / operator er zorg voor te dragen dat aan alle wettelijke eisen wordt voldaan ten einde ongevallen door elektrocutie te voorkomen.

Iedere lamp, verdeelblok of voor aansluiting benodigd materiaal dient bij bevestiging aan trussing, trek's, bruggen of steigerbouw, afzonderlijk gezeerd te zijn met goedgekeurde safety's.

Bekabeling dient zoveel mogelijk via kabelgoten te worden uitgelegd. Daar waar dit niet mogelijk is dienen de kabels zorgvuldig te worden afgeplakt.

Daar de meeste licht apparatuur en dimmers vaak zwaar zijn, dient er zoveel mogelijk gebruik gemaakt te worden van takel of hefinstallaties. Indien deze niet aanwezig zijn dienen er bij het tillen van de apparatuur zoveel mogelijk krachten aanwezig te zijn. Zodat er per persoon niet meer dan 25 kilogram wordt getild.

Eventuele reparaties aan lampen en licht apparatuur dienen zoveel mogelijk spanningsloos te geschieden.

Bij gebruik van een werk-personen lift (Genie) dienen de daarvoor geldende veiligheidsvoorschriften te worden nageleefd.

Bij gebruik van hef en/of transportmiddelen dienen de daarvoor geldende veiligheidsvoorschriften te worden nageleefd en de eventuele noodzakelijke papieren van vakbekwaamheid aanwezig te zijn.

Theater verlichting kan na gebruik vrij lang heet blijven. Daarom wordt geadviseerd bij de afbouw gebruik te maken van werkhandschoenen.

Grote verschillen die tussen licht en donker kunnen ontstaan moeten worden ingevuld door gemarkeerde verlichting (blauw of rood licht)

Geluid versterking

Daar bij geluid techniek vaak hoge spanning wordt gebruikt, dient de geluidstechnicus / operator er zorg voor te dragen dat aan alle wettelijke eisen wordt voldaan ten einde ongevallen door elektrocutie te voorkomen.

Iedere luidspreker, verdeelblok of voor aansluiting benodigd materiaal dient bij bevestiging aan trussen, treks, bruggen of steigerbouw, afzonderlijk gezeerd te zijn met goedgekeurde safety's

Bekabeling dient zoveel mogelijk via kabelgoten of kabeltreks te worden uitgelegd. Daar waar dit niet mogelijk is dienen de kabels zorgvuldig te worden afgeplakt.

Daar de meeste geluidsapparatuur vaak zwaar zijn, dient er zoveel mogelijk gebruik gemaakt te worden van takel of hefinstallaties. Indien deze niet aanwezig zijn dienen er bij het tillen van de apparatuur zoveel mogelijk krachten aanwezig te zijn. Zodat er per persoon niet meer dan 25 kilogram wordt getild.

Eventuele reparaties aan versterkers en randapparatuur dienen zoveel mogelijk spanningsloos te geschieden.

Bij gebruik van een werk-personen lift (Genie) dienen de daarvoor geldende veiligheidsvoorschriften te worden nageleefd.

Bij gebruik van hef en/of transportmiddelen dienen de daarvoor geldende veiligheidsvoorschriften te worden nageleefd en de eventuele noodzakelijke papieren van vakbekwaamheid aanwezig te zijn.

Bij werkzaamheden nabij (werkende) PA installaties (luidsprekers) dient gebruik gemaakt te worden van gehoorbescherming

Vaste trappen en ladders

Trappen en ladders moeten zodanig gelegen en ingericht zijn dat zij op eenvoudige wijze gebruikt kunnen worden.

Een trap moet tenminste 800 mm breed zijn en aan beide zijanten voorzien zijn van een doelmatige en stevige afscheiding. De afscheiding moet tenminste 80 mm hoog zijn, gemeten boven de voorkant van de tredevlakken. Daarbij moet aan tenminste één zijde een doelmatige leuning zijn aangebracht.

De hellingshoek mag zich tussen de 20o en 45o bevinden en is bij voorkeur tussen de 30o en 38o.

Bij Klimhoogtes hoger dan 10 meter moet na elke 7,5 meter een rustbordes zijn aangebracht.

Bij een klimladder moet de gebruiker beveiligd zijn tegen valgevaar. Beveiliging kan door middel van persoonlijke beschermingsmiddelen (harnasgordel met valdemper, van een vanglijn) of door toepassing van een ladderkooi.

De hellingshoek mag zich tussen de 90o en 75o bevinden.

Het gevaar van vallen van hoogte bij toe- en uitgangen die boven de onderste instapplaats gelegen zijn, dient op deugdelijke wijze te zijn voorkomen.